



BOUGRES D'ÂNES

Randonnée avec ânes bâtés sur huit jours

Location d'un âne pour huit jours : 320 €

Randonnée non accompagnée

«De clochers en clochers »

CONNAÎTRE SON CHEMIN...

Nous vous conseillons d'arriver la veille de votre randonnée et vous proposons de vous accueillir à 17 heures. Ainsi, nous prendrons le temps de vous présenter vos compagnons de voyage et de décrire chaque jour de randonnée en vous montrant les endroits où il faut être un peu plus attentif, les endroits à visiter, les bons petits coins où vous reposer, boire un verre... tout, tout pour que vous preniez le maximum de plaisir pendant votre randonnée. Vous pourrez également nous poser les questions qui vous intéressent, tout cela devant un petit verre de bienvenue.

Si vous ne pouvez pas ou ne désirez pas arriver la veille, nous vous attendons donc le matin à **9 heures** avec un petit café pour vous réveiller avant le grand départ et discuter des itinéraires.

Nous vous donnons alors votre dossier « randonnée avec un âne », comprenant :

- les cartes IGN au 1/25000ème avec vos itinéraires surlignés (si vous souhaitez garder les cartes IGN en souvenir, nous vous les revendons neuves à prix coutant; il suffit de nous le faire savoir avant votre randonnée). Il est donc préférable (mais pas nécessaire) de savoir lire une carte IGN.
- Les feuilles de route extrêmement détaillée de chacun de vos circuits avec les dépliants touristiques des sites, artisans d'art à visiter.
- Un petit guide de conseils pour conduire un âne en randonnée.

CONNAÎTRE SES ÂNES

Le matin du départ, Nous allons chercher ensemble les ânes au pré afin de vous apprendre à leur mettre leur licol.. Nous prendrons le temps de vous présenter vos ânes afin qu'une bonne relation s'installe entre vous. Nous vous expliquons en détail comment vous occuper de vos ânes (brosser, curer les pieds...) et vous donnons un petit sac avec tout le matériel nécessaire.

Nous vous montrons comment équiper vos ânes en vous donnant les conseils indispensables pour que vos ânes ne se blessent pas : les ânes sont équipés d'un bât de portage à croisillons sur lequel on accroche deux sacoches qui vous sont fournies et dans lesquelles vous pourrez ranger vos bagages. Ces sacoches devront être remplies avec le même poids de bagages et pour cela, nous vous fournirons un peson qui vous permettra de peser vos sacoches à chaque départ.

Un âne porte jusqu'à 40 kilos maximum, poids des sacoches et de l'enfant compris, si ce poids est dépassé, c'est votre dos qui porte le surplus, pensez donc à prendre un sac à dos au cas où!

Au vu du poids maximum qu'un âne peu porter, nous conseillons en général de prendre un âne pour 3 à 4 personnes. Cette règle varie souvent en fonction de l'âge des enfants accompagnant la randonnée et de leur capacité à marcher suffisamment longtemps : dans tous les cas nous vous proposons un nombre d'ânes qui, par expérience, nous semble adapté à votre groupe.

Et enfin, nous vous expliquons comment conduire un âne en randonnée, en abordant tous les sujet nécessaires au bon déroulement de vos vacances.

Tout ceci dure environ 1h30 à 2 heures... c'est pourquoi plus tôt vous arrivez à notre ferme, plus tôt vous partez sur les chemins!

EN ROUTE...

Nous vous accompagnons au début de la randonnée, et dès que nous vous sentons bien en confiance avec vos nouveaux compagnons de route, nous vous laissons poursuivre seul votre chemin...

Si vous souhaitez monter les enfants sur le dos des ânes et que ceux-ci ont leur propre casque VTT, pensez à l'emporter.

Nous vous rappelons que le portage éventuel d'un enfant se fait sous l'entière responsabilité des adultes accompagnant, notre activité étant du transport et non pas de l'équitation. Il est demandé aux randonneurs d'avoir une assurance personnes, accidents et responsabilité civile générale.

Les enfants de moins de trois ans ne peuvent monter sur le dos de l'âne (nous mettons à votre disposition un porte bébé de randonnée si vous n'en avez pas).

Si vous souhaitez emmener votre chien, cela est tout à fait possible à condition qu'il soit très docile; la plupart de nos ânes sont habitués à randonner avec des chiens et si celui-ci est paisible, il s'habitue vite à nos ânes, mais votre chien saura-t-il se retenir lorsqu'il croisera nos poules, les moutons et autres chiens qu'il rencontrera aux étapes du soir??? Votre chien est-il suffisamment entraîné pour la randonnée? Enfin, vous n'êtes pas sûr qu'emmener votre chien soit une bonne solution, mais vous n'avez aucun moyen de le faire garder : nous avons à 5 km de chez nous une auberge canine très confortable.

Nos ânes sont gentils et dociles car nous les avons éduqués nous même avec respect et patience. Nous les avons tous testés sur les circuits que vous parcourez. Ce sont des professionnels de la randonnée mais cela n'empêche que nos ânes restent des êtres vivants avec leur caractère et leurs réactions que nous ne pouvons pas toujours prévoir. Même si les ânes se laissent très bien conduire par les enfants, la vigilance permanente d'un adulte est donc nécessaire.

La longueur des étapes varie selon les circuits de 12 à 16 km, soit 3 à 4 heures de marche tranquille. Pour chaque jour, des raccourcis sont prévus.

Les circuits ont tous été repérés par nos soins. Vous marcherez une très grande partie du temps sur des sentiers extrêmement bien entretenus, notre pays étant sillonné par des centaines de kilomètres de chemins.

COMMENT S'ÉQUIPER AU MIEUX

Ne vous chargez pas trop, calculez bien ce qui vous est vraiment nécessaire, surtout en fonction de l'hébergement choisi (vous n'avez pas besoin de serviettes de toilettes et de sacs de couchage si vous dormez en chambres d'hôtes par exemple).

Pensez à :

- Préparer vos bagages de façon à pouvoir les mettre et les répartir facilement dans les sacoches (sacs de sport ou sacs à dos, ou même tout simplement des sacs poubelles solides. Les valises sont à éviter) afin de mettre le même poids dans chacune des deux sacoches. Penser à emporter un sac ou plusieurs petits sacs à dos que vous pourrez porter sur le dos si l'âne est trop chargé!
- Prendre une bouteille d'eau par personne minimum.
- Emporter des boîtes hermétiques type tupperware pour vos piques niques, des couverts, assiettes, gobelets, thermos pour le café, gourde pour le vin... et pour l'eau, et pour ranger tout ça un sac isotherme (type sac à surgelés) et 1 ou 2 blocs bleus pour conserver votre pic nic au frais (**emportez tout cela même si vous avez prévu que l'on vous prépare les piques niques SAUF si vous prenez le pique nique du premier jour de randonnée, au quel cas nous vous fournissons tout le matériel de pique nique**).
- la lampe de poche ou la frontale.
- aux vêtements, capes de pluie ou coupe vent, les chaussures de randonnées adéquates avec lesquelles vous avez déjà marché car les chaussures neuves risquent de vous faire très mal aux pieds, les chapeaux pour les petits comme pour les grands et enfin la crème solaire.

LE BRIONNAIS EN BOURGOGNE DU SUD

« une des régions les plus proches du paradis »

C'est Jacques CLOUTEAU, écrivain et grand voyageur avec son âne Ferdinand qui définit ainsi le Brionnais.

Le Brionnais, c'est ce petit pays discret au cœur de la France, au sud de la Bourgogne. Nous vous invitons à découvrir cet écrin vert tapi d'herbe drue, incliné en pente douce. C'est un jardin piqué de clochers romans aux pierres blondes, vigies signalant au loin de petits bourgs couverts de toits d'écailles ou de tuiles rouges. Il fait quelquefois le dos rond, avec ses mottes plantées de châteaux et de maisons de caractères. Il dévoile ses secrets aux détours de chemins bordé de haies vives, avec, tout à coup, des vallons creusés en direction du grand fleuve, la



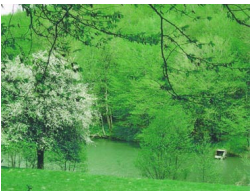
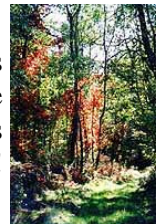
Loire, des petits ruisseaux paresseux et les troupeaux de nos célèbres vaches blanches de race charolaise.

Vous emprunterez les chemins de halage du canal de Roanne à Digoin, les sentiers proche de la Loire et si vous savez être attentif, vous pourrez découvrir toute la faune et la flore qui y gravite; ainsi rencontrerez vous peut être un guêpier lors de sa migration vers l'Afrique du sud, une famille de cigogne en bord de Loire, ou un martin pêcheur au travail.

Du fait de la douceur de ces dénivelés, notre région est particulièrement adaptée à la randonnée en famille; ainsi les enfants, même les plus jeunes peuvent parcourir sans trop de difficultés la plupart des circuits et s'ils sont fatigués, l'âne saura soulager leurs jambes. Mais notre bocage verdoyant saura également ravir toute personne qui ne souhaite pas réaliser un exploit sportif, mais simplement goûter au plaisir de la marche dans un magnifique et paisible environnement.

JOUR APRES JOUR ...

Le premier jour, vous quittez la civilisation pour vous délecter de nature et de tranquillité... vous emprunterez à 90% des sentiers en parfait état traversant d'immenses forêts de feuillus comme le bois de la tour, le gros bois, le bois des prêtres, le bois du roi.... Quelques sympathiques dénivelés vous attendent au début du circuit, mais c'est un régal pour les mollets! Donnez vous le temps des espaces! Puis vous arriverez enfin à votre étape du soir à Saint Julien de Jonzy (11 ou 14 km)



Le deuxième jour, vous continuerez à cheminer sur ces sentiers très agréables traversant bocages verdoyants et petits bois rafraîchissants. Vous passerez par le village de Briant, la petite Suisse brionnaise : c'est en effet une multitude de collines et vallons qui lui ont valu cette appellation. Le village et son clocher roman du XIIème siècle sont situés sur une butte dominant la vallée de la Beleine et de belles demeures Brionnaises sont disséminées un peu partout dans la campagne (12 ou 14 km).

Le troisième jour, vous envoie au cœur du Brionnais; du vert plein les yeux, sur un circuit typique de la région : petits chemins creux, sentiers bordés de haies sur des dénivelés très doux. Laissez vous aller à la rêverie sur nos terres tranquilles où le temps s'écoule au rythme du pas de nos ânes. Vous pourrez également visiter la ferme de bois bouton, ferme pédagogique qui vous fera découvrir toutes les races des animaux de la ferme (très agréable avec des enfants) (12 ou 15 km).



Le quatrième jour, nous vous préparons une étape un peu plus courte, cela vous laissera le temps de visiter le magnifique château de Drée au milieu de votre parcours : **Demeure princière du Siècle des Lumières, le château de Drée** vous propose la visite d'une vingtaine de pièces magnifiquement meublées; vous pouvez également visiter autour du château, **un parc de 10 hectares** vous permettant de découvrir de superbes jardins à la française. Comptez une heure pour la visite des jardins et 1 heure pour la visite du château (pour en savoir plus rendez vous sur le site : <http://www.chateau-de-dree.com/>) (13 km)

Le cinquième jour, vous vous rendez au petit village d'Oyé, site protégé, où vous pourrez apprécier l'architecture des maisons, les lavoirs, calvaires et murets en pierres sèches. Puis vous pourrez vous arrêter au château de Chaumont pour visiter la chapelle et les jardins, puis devant les jardins romans de Varenne l'Arconce, et y découvrir le jardin de Charlemagne, le cloître des senteurs, les jardins d'eau... (pour en savoir en plus: <http://www.jardinsromans.com/>) (12 ou 14 km).



Le sixième jour, pour ceux qui dorment à Marcigny : juste avant le petit village de Sarry, les enfants pourront se rafraîchir dans le petit lavoir du village ou dans la petite rivière appelée la Beleine. Une belle première petite étape tout en douceur. Puis vous rejoindrez la forêt des Charmays où se cache petits lavoirs et anciennes petites chapelles tous propices à de petites instants de détente en pleine nature (14 km).

Pour ceux qui dorment à Anzy le duc : vous vous rendez au village d'Anzy le duc par les petits chemins longeant la petite rivière l'Arconce. Un circuit tout en douceur, au fil de l'eau, avec la possibilité de visiter deux églises romanes parmi les plus belles de la région. (11, 13 ou 15 km)



Le septième jour, sera consacré aux découvertes du patrimoine roman du brionnais. En effet, les chemins vous mèneront jusqu'à de magnifiques petites chapelles perdues en pleine campagne, et jusqu'au village de Semur en Brionnais, classé plus beau village de France. Situé sur un promontoire dominant la vallée de la Loire, le village, ancienne forteresse du IXème siècle, a conservé de remarquables édifices comme l'église romane de Saint Hilaire et le château Saint Hugues (14 km).

Le huitième jour, vous redescendrez en direction de la vallée de la Loire pour retrouver notre ferme. Nous vous ferons là encore profiter de nos endroits préférés comme le sentier des étangs : un véritable délice de nature et tranquillité. Puis si vous le désirez, dans les derniers kilomètres vous pourrez visiter l'une des plus belles églises romanes de la région : l'église d'Iguerande et le musée « reflet brionnais » qui vous racontera toute l'histoire de notre cher pays. Puis ce sera à vous de nous raconter votre histoire!!! (7,12 ou 14 km)

L'HEURE DU REPOS

Nous vous suggérons des hébergements. A vous de choisir ceux qui vous conviennent!.

Chaque hébergement a été sélectionné pour la qualité de ses chambres, la convivialité des propriétaires, mais aussi parce qu'il peut accueillir confortablement vos ânes.

Chaque hébergement propose le petit déjeuner, le repas du soir et les piques niques pour le midi.

Si vous souhaitez préparer vous même vos piques niques, malheureusement, les points de ravitaillement sont peu nombreux, car les petites épiceries de village se font rares. **Il faudra donc toujours prévoir deux à trois jours de ravitaillements.**

Nous pouvons vous préparer le pique nique du premier jour. Tarifs : 7,50 € par personne.

	Type d'hébergement	Adresse	Tarifs
Premier soir	Chambres d'hôtes dans une très belle demeure bourgeoise entourée d'un immense parc. Une suite familiale pour 2 adultes et 2 enfants et 2 chambres de 2 et de 3 lits (sanitaires communs) Restaurant à proximité	M et Mme AUBRY SAINT JULIEN DE JONZY Tel : 03 85 84 11 67 mag_aubry@yahoo.fr	Prix par nuit (petit déjeuner compris) : Deux personnes : 63 € Personne supplémentaire : 20 € Repas du soir : 18 € / personne 12 € / enfant Pique nique : 8 €
	Ancienne chèvrerie rénovée avec une chambre individuelle, une mezzanine avec 4 couchages (possibilité de coucher 2 personnes supplémentaires sur un canapé clic clac). Ici vous trouverez poules, ânes, chevaux, lapins, cochons d'Inde que vous présentera Françoise. Table d'hôte sur réservation	Françoise JULIEN Gîte du coq à l'âne 71110 Saint Julien de Jonzy 03 85 84 10 97	Prix par nuit (petit déjeuner compris) : Prix pour deux personnes : 50 € Personne supplémentaire : 15 € Repas du soir : 12,50 € / personne Pique nique : 7,50 € par personne
	Hôtel-restaurant de campagne tout confort	Hôtel-Restaurant Bernard Pont Saint Julien de Jonzy 03 85 84 01 95	Prix par nuit Chambres de 38 à 59 € Menus de 11,50 à 36 € Petit déjeuner : 6,50 € Pique nique : 11 €
Deuxième soir	Chambres d'hôtes dans une très belle demeure bourgeoise très isolée...un véritable petit paradis! 1 chambre de 2 personnes et 1 suite familiale pour 6 Table d'hôte sur réservation Piscine sur place	Mme JACQUETTE Martine La Noierie 71110 BRIANT 03 85 25 82 13 daniel.jacquette@wanadoo.fr	Prix par nuit (petit déjeuner compris) : Deux personnes : 50 € Personne supplémentaire : 10 € Diner : 15 €/personne et 12 €/enfant Pique nique : 10 €
	Ancienne ferme brionnaise rénovée dans un cadre naturelle et très tranquille. 2 chambres de 4 personnes possible Piscine sur place	La ferme entre deux vins Isabelle et Grégory La Bigotte 71800 SAINT CHRISTOPHE EN BRIONNAIS http://www.lafermeentredeuxvins.com/	Prix par nuit (petit déjeuner compris) : Deux personnes : 75 € Personne supplémentaire : 14 € <u>Gratuit pour les moins de 12 ans</u> Diner : 21 €/adulte 10,50 € pour les enfants de moins de 12 ans

	Type d'hébergement	Adresse	Tarifs
Troisième soir	Petit gîte (dortoir de dix lits) avec cuisine équipée et camping à la ferme dans un petit coin de paradis. Camoing à la ferme. Les propriétaires sont producteurs de fromages de vaches bio. Petit déjeuner et dîner sur demande	M ESCALIER Bernard « Les Noues » Vareilles Tel : 03 85 28 09 78	12 € la nuité par personne sans draps 13 € la nuité par personne avec les draps Pension pour l'âne : 4 € par âne Petit déjeuner : 6 € et dîner : 12 € Pique nique : 7 €/personne Camping : 6 € par personne
	2 cabanes perchées à 4 mètres de haut dans deux frênes, reliées par une grande terrasse avec une vue imprenable sur les prairies verdoyantes du Brionnais vous attendent. Les cabanes sont équipées de toilettes sèches, éclairage par bougies (l'électricité et l'eau étant absentes des cabanes). Sur la terrasse, vous trouverez tables et chaises. Vous hisserez les petits-déjeuners (compris dans la location) jusqu'à vous grâce à une poulie. Les enfants sont acceptés à partir de 4 ans	Christelle & Robert PREVOST Les Bassets 71800 VAREILLES Tel : 03 85 26 87 14 http://gite.aux.bassets.free.fr/	Cabane pour deux personnes avec petit déjeuner : 95 € la nuit 2 cabanes (5 personnes maximum) avec petit déjeuners : 135 € la nuit Dîner : 15 € par personne Pique nique : tarif non communiqué
Quatrième soir	Chambres d'hôtes dans un très ancien corps de ferme du château d'Amazé (beaucoup de cachet) Table d'hôte sur réservation	M et Mme PAPERIN « Les collines » 71800 AMANZE Tel : 03 85 70 66 34 Philippe.paperin@wanadoo.fr Site: fermeaubergedescollines.com	Prix par nuit (petit déjeuner compris) : Deux personnes : 55 € Personne supplémentaire : 16 € Repas du soir : 20 € / personne Pique nique : 8 €
Cinquième soir	Ancienne ferme brionnaise de 1788 2 très grande chambre avec 1 grand lit et l'autre avec 1 grand lit et un petit lit. Une petite chambre avec 1 petit lit.	Mme WYNISTORF—VON ARX Cherancre SAINT DIDIER EN BRIONNAIS Tel : 03 85 25 44 01	Prix par nuit (petit déjeuner compris) : Deux personnes : 40 € Adulte supplémentaire : 15 € Enfant supplémentaire : 10 € Dîner : 18 € / adulte et 10€ / enfant Pique nique : 6 €
Sixième soir	Chambres d'hôtes dans une vieille ferme brionnaise Trois chambres avec un grand lit Une chambre avec trois lits Une chambre avec un grand lit et un lit de 120 Une chambre avec un grand lit et deux lits jumeaux de 90 Table d'hôte sur réservation	M et Mme GALLAND « La Thuillière » 71110 MARCIGNY Tel : 03 85 25 10 31	Prix par nuit (petit déjeuner compris) : Deux personnes : 50 € Personne supplémentaire : 10 € Repas du soir : 19 € / personne Pique nique : 8 € par personne
	Ancien corps de ferme Brionnais à côté d'un petit château qui est la demeure des propriétaires. L'endroit est magnifique, le bâtiment a beaucoup de cachet et vous aurez une vue superbe sur la petite vallée de l'Arconce	Mme BARATHON Le lac ANZY LE DUC Tel : 03 85 25 39 93 ebarathon@wanadoo.fr	Prix par nuit (petit déjeuner compris) : Deux personnes : 60 € Adulte supplémentaire : 18 € Repas du soir : 18 € / personne Pique nique : 12 € par personne
Septième soir	Chambres d'hôtes dans une vieille ferme brionnaise restaurée. La vie en roses... et en vert, car la vue sur le bocage y est vraiment très belle.	La vie en roses Le perret 71340 IGUERANDE Tel : 03 85 84 10 85 http://www.lavieenroses.fr/	Prix par nuit (petit déjeuner compris) : Deux personnes : 55 € Personne supplémentaire : 10 € Repas du soir : 20 € / personne 10 €/enfant Pique nique : 7,50 €

Ces tarifs sont donnés à titre indicatif et n'engagent en rien Bougres d'ânes.
Les tarifs vous seront confirmés lors de votre réservation.

POUR VENIR CHEZ NOUS

Nous sommes situés à 1h30 au Nord Ouest de Lyon et à 2 h au Sud ouest de Dijon.

Nous sommes à 9 heures de Londres, 7 heures de Bruxelles, 4h30 de Paris, 3 heures de Genève.

POUR NOS AMIS SUISSE :

A Genève, vous prenez l'A40 en direction de MACON, BOURG EN BRESSE..

Arrivé aux abords de Mâcon, (c'est la fin de l'A40) vous allez prendre l'Autoroute A6 sur quelques kilomètres en prenant la direction de Lyon, Marseille (vous entrez sur l'Autoroute A6 à Mâcon Nord), puis vous sortez la première sortie, la sortie Mâcon sud où vous prendrez la direction de Charolles, Paray le Monial, Montceau les mines. Puis ensuite suivre la direction Paray le monial uniquement.

A paray le Monial, prendre la direction de Roanne **jusqu'au village d'Iguerande.**

POUR CEUX QUI ARRIVERAIENT PAR L'AUTOROUTE A31 OU A6 (DE BELGIQUE OU DU SUD DE LA FRANCE)

Si vous arrivez du Nord de la France, vous sortez à Chalon sur Saône, prendre la sortie chalon sud et prendre la direction de Montceau les mines; arrivés au niveau de Montceau les mines, prendre la direction de Roanne jusqu'à Digoin. Arrivé à Digoin continuez de suivre la direction de Roanne et **ceci jusqu'à ce que vous arriviez au village d'Iguerande.**

Si vous arrivez du Sud de la France, sortez à Mâcon sud et prendre la direction de Charolles, Paray le Monial, Montceau les mines. Puis ensuite suivre la direction Paray le monial uniquement.

A paray le Monial, prendre la direction de Roanne **jusqu'au village d'Iguerande.**

DE PARIS :

Prendre l'A6, puis l'A77 en direction de Nevers, Montargis, puis sortez en direction de Magny court, Moulin. A Moulin, prendre la direction de digoin. A Digoin, prendre la direction de Roanne jusqu'au **village d'Iguerande** (environ 30 km après).

POUR LES AUTRES QUI NE PASSENT PAS PAR L'AUTOROUTE :

Si vous arrivez du Sud, prendre la direction de Roanne et à l'entrée de Roanne, prendre la sortie Montceau les mines, Paray le Monial, toujours suivre ces deux directions **jusqu'au village d'Iguerande (environ 18 km après).**

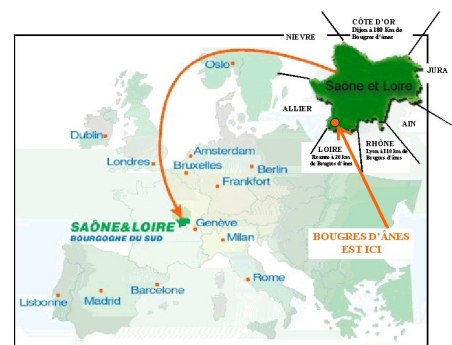
Si vous arrivez du Nord, prendre la direction de Digoin où vous prendrez la direction de Roanne. Suivre cette direction **jusqu'au village d'Iguerande (environ 30 km après).**

POUR TOUT LE MONDE LORSQUE VOUS ARRIVEZ AU VILLAGE D'IGUERANDE :

A Iguerande il y a un feu (pas deux!); si vous venez de Roanne (du sud), au feu à gauche en direction de Melay, si vous venez de Digoin (du Nord), au feu à droite en direction de Melay.

Continuez tout droit : vous passez au dessus de la Loire. Vous arrivez ensuite à un carrefour où vous prenez à droite en direction de Melay. Vous longez alors le canal qui se trouve sur votre gauche sur environ 1,5 km et vous prendrez la première petite passerelle sur votre gauche (au sommet d'un dos d'âne). Traversez le canal en passant sur cette petite passerelle (panneau location d'ânes) et gardez vous tout de suite à gauche après le pont. La ferme est sur votre droite.

BOUGRES D'ÂNES
Ferme de Putinat
71340 MELAY
Tel : 03 85 84 16 70
Email : bougresdane@aol.com



Possibilité d'arriver en train : nous demander les renseignements nécessaires